

フロンティアなボロジノアイランド

北大東村

2000年村勢要覧

平成12年

村勢要覧

沖縄県北大東村

北大東村役場

〒901-3902 沖縄県北大東村字中野218
TEL09802-3-4001

CONTENTS 北大東村村勢要覧／目次

発刊のあいさつ / 島の概要	03
移動説 / 進化しつづける北大東島	04
歴史 / 神秘に包まれた島	06
文化継承 / チャンプルーな島	08
自然 / ジングルな島	10
自然観光ガイドマップ	12
しまの農業	14
しまの漁業	16
しまの商工業 / 北大東製糖(株) / JA北大東	18
／宿泊施設	20
公共レクリエーション施設	21
しまの暮らし	22
しまの教育	26
しまの行政・議会	30
北大東村の民謡と音頭	34
北大東村民憲章とシンボル	36
資料編	39

フロンティアな島。

約四八〇〇万年の時を経て、
南半球赤道下から旅をしてきた北大東島。
古来より沖縄では、はるか東にある島という意味を成す
「うぶあがり島」の名で呼ばれてきました。
島の周りを取り囲む険しい岩礁は、人々の前に立ちはだかり、
幾度となく開拓者たちの夢を打ち砕いてきましたが、
夢追い人たちはあきらめることをしませんでした。
砕かれるほどに開拓への思いを強めていった先人たちはついに
上陸に成功。以来、土地を拓き、新たな事業を興し、
一〇〇年余の時を刻み続けています。
紺碧の海に囲まれる緑の大地に
フロンティアスピリッツが今も息づく島。
私たちもまた、先人たちのたくましさに学び新たな
世紀に向かって、明るい未来を切り拓いていきたいと思えます。



発刊のごあいさつ

「北大東村村勢要覧」の発刊にあたり
ごあいさつ申し上げます。

北大東島と沖大東島で構成される北大東村は、沖縄本島の東に位置し、紺碧の海に切り立つ断崖絶壁の島です。私たちの先祖は、険しい岸壁が立ちのぼる無人島に上陸し、数々の苦難を乗り越え切り拓き、私たちに貴重な財産を残してくれました。

今なおその足跡が残る北大東村において私たちは、先人達の開拓精神に学び、豊かで活力に満ちた村づくりをめざし、産業基盤整備を中心に、生活環境の整備、社会福祉の充実、教育文化の向上に全エネルギーを注いでいるところであります。

この要覧は、21世紀を展望する年に開拓100周年を迎え、新たな気持ちで次代の第一歩を踏み出す将来像としてまとめたものです。村政への一層のご理解をいただき、豊かな村づくりにご支援ご協力を賜りますようお願い申し上げます。

平成12年7月

北大東村 村長 宮城 光正

紺碧の南洋に浮かぶ うふあがり島。



島の概要 DETA

沖縄本島の東方約360kmに位置する北大東村は、沖縄でもっとも早く朝日が昇る島で、北大東島と沖大東島の二つの島からなっています。気候は亜熱帯海洋性気候に属し、一年を通して温かく、降水量は少ないものの、頻発する台風によりもたらされています。

北大東島は、珊瑚環礁が隆起したもので、中央部は盆地のように窪んでおり、大小20数個の沼や湿地が散在しています。盆地の周りを屏風のように連なる小高い丘が取り囲み、防風林として島を台風などの災害から守ってきました。北大東島から南にある、ほぼ三角の形をした沖大東島は、北大東島の約10分の1の面積。戦前は、燐鉱石の産地として活気を見せていましたが、今は、無人島となり、米軍の射撃場に使用されています。

北大東島の位置

北緯25度56分55秒
東経131度17分27秒(黄金山頂上)
東西/4.85km
南北/約3.05km
周囲/13.52km
面積/11.94km²
年平均気温/摂氏23度
(20ヶ年平均、以下同じ)
7月の平均気温/28.3度
1月の平均気温/16.9度
年降水量/1,742mm

沖大東島の位置

北緯24度27分57秒
東経131度11分23秒
周囲/4.5km
面積/1.15km²
年平均気温/摂氏24度
(4ヶ年平均、以下同じ)
7月の平均気温/28.6度
1月の平均気温/19.4度
年降水量/1,296mm





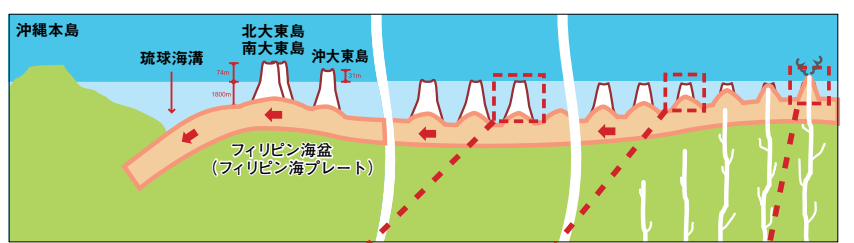
移動説

進化しつづける島。

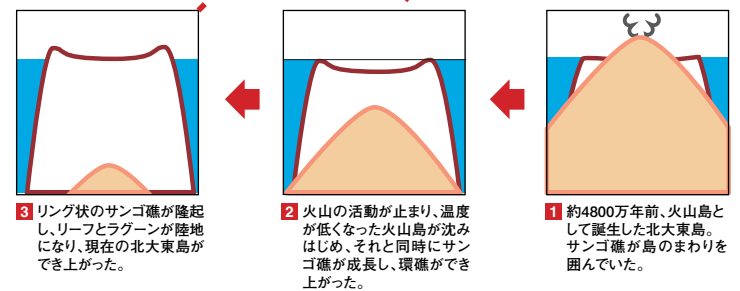
大東諸島の起源は今から約4800万年前。現在のニューギニア諸島付近で火山島として誕生し、以来、他の大陸と二度も陸続きになったことがあります。フィリピン海プレートにのり北上を続けていた火山島は、沈下と同時に珊瑚礁の堆積物が積み重なりました。長い間海に沈んでいた島はその後、プレートが西へと方向を転換し、琉球海溝に沈みこんで生じたたわみにより環礁が隆起し、島が形成されました。隆起しながらフィリピン海プレートにのり、現在の海域に達した北大東島は、今もなお一年間に約5センチずつ沖縄本島へと移動を続けています。



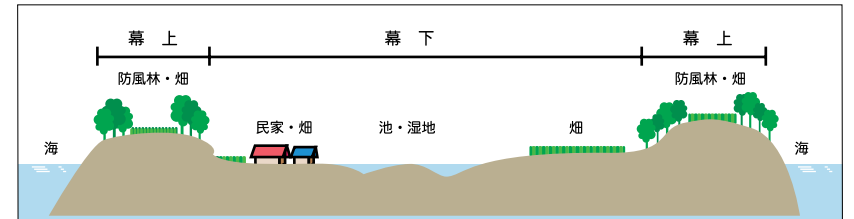
■北大東島隆起略図



■拡大図



■北大東島断面略図



琉球大学理学部海洋自然科助教理学博士 大出 茂/研究資料科より



■大東諸島移動説の図説

地質

石灰岩の島。

石灰岩の中でもマグネシウムとカルシウムの含有比率が1対1のドロマイトだけで形成されている島は、世界でもここだけという珍しい地質を持っている北大東島。北大東島には北泉洞など多数の鍾乳洞が点在し、石灰岩の中からはサンゴの化石や虹のような縞模様を作っているレインボーストーンが採掘されています。



レインボーストーン



石灰石 (ドロマイト)



燐鉱石



鍾乳石

昭和9年と11年に東北大学の研究者により、北大東島の中央部で深度431メートル迄のボーリング調査が行われました。(当時 世界 1~2位の記録) ※詳しくは「北大東島観光ガイドブック」をご覧ください。

歴史

神秘に包まれた島。



燐鉱積荷



玉置半右衛門

(天保9～明治43年) 八丈島出身
 硫黄島・大東島の開拓の父。明治12年42歳のとき、島全体がアホウドリに覆われた鳥島の開拓に着手。アホウドリの羽毛をはじめ、フンを肥料として売り巨万の富を得て、東京に南洋産業玉置商会を置く。明治32年、大東島の開墾を出願。沖縄県那覇役所から30ヶ年の賃下げ許可を受けるとすぐに、八丈島で開拓民を募り、180トンの帆船『回洋丸』で出航。荒波を渡りながら、鳥島、宮崎、鹿児島、那覇港を経由して翌年1月23日に南大東島に上陸した。密林を切り拓きながら、仮宿舎を作り、池をみつけ飲料水を確保すると、開墾に着手した。



燐鉱石採掘現場。掘り起こした燐鉱石をふるいにかけている。



甘蔗運搬



製糖場内部



洗鉱現場。燐鉱石を洗って分別している。



燐鉱採掘。燐鉱石の目方をはかっている。

大東諸島がその存在を明らかにしたのは今から約180年前。島を発見したロシア艦船の名にちなんでポロジノ諸島と名付けられました。明治に入ると日本政府による調査が行われ、明治18年には、日本領土として国標が建てられました。絶海の孤島に初めて開拓の手を入れたのが八丈島出身の玉置半右衛門でした。鳥島の開拓に成功し巨万の富を得ていた玉置は、開拓ノウハウを携え難航に苦しみながらも、明治33年、南大東島に初上陸。

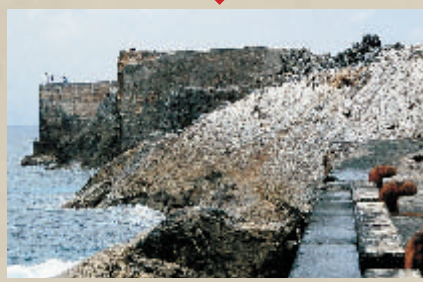
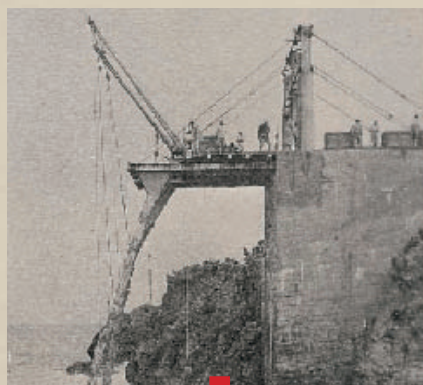
北大東島の上陸は、それから3年後の明治36年。開拓後は、玉置商会を頂点とするプランテーション的な経営が行われました。南大東島ではさとうきび作が中心だったのに対し、北大東島では燐鉱石採掘事業が主に行われました。明治43年に階段式の露天掘り採掘事業を開始した玉置商会でしたが、知識と技術の未熟さから事業を軌道に乗せることができず、翌年には廃止に追い込まれてしまいました。

大正8年、玉置商会から北大東島の経営権を受け継いでいた東洋製糖株式会社は、第二次世界大戦により燐鉱石の価格が暴騰したのを受け燐鉱採掘事業を再開させました。アルミナ鉄の含有量が多く含まれていた北大東島の燐鉱石は、肥料や火薬の元となる製燐の原料の他、戦闘機を作るアルミの原料に適していたことから、採掘事業は活気を帯び、最盛期には台湾などからの出稼ぎ者で島の人口は

約4,000人まで膨らみ、年間22,068トンもの鉱石を搬出していました。昭和2年、東洋製糖は金融恐慌のおおりに受け大日本製糖に合併。計画的な燐鉱石採掘事業が営まれ、製糖事業も畜力圧搾から石油発動機に切り替わり、製糖能力もアップしました。戦後の昭和21年には、米軍政府により大日本製糖から南北大東島が接収され、同年6月12日には開拓以来初めて村制が施行されました。

燐鉱石採掘事業は米軍により大型機械化が導入されましたが、手堀りと異なり製燐の品質が落ちたため、しだいに衰え昭和25年には閉山。時代が交差するかのようには甘蔗農業が本格化。事業開始以来約80万トンの燐鉱石を積み出した燐鉱の島は、サトウキビの島へと転換していきました。

写真でみる北大東島の今と昔



西港

(現在)



燐鉱石貯蔵庫跡

(現在)



燐鉱石貯蔵庫跡

(現在)



上陸港跡

陸上側から見た現在の上陸港跡

(現在)

前人未到の原生林が開拓されて二世紀余。百年の歩みの中で、苦難の道を切り拓いてきた島人たちは、たくましさをも身につけてきました。

※詳しくは「北大東島観光ガイドブック」をご覧ください。

EVNT 北大東島 100周年記念事業

大東諸島開拓100周年記念事業として、第1回北大東村ビッグフィッシング大会が開催され、県内外から200名余の釣り人が参加。北大東の豊かな海を満喫しました。その他にも先人達の偉業を祝う多彩なイベントや式典も行われます。



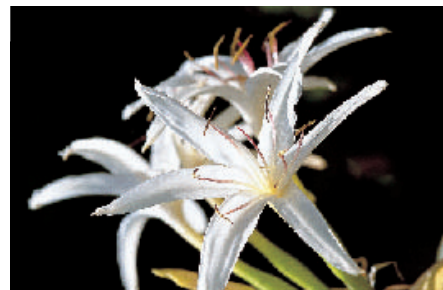
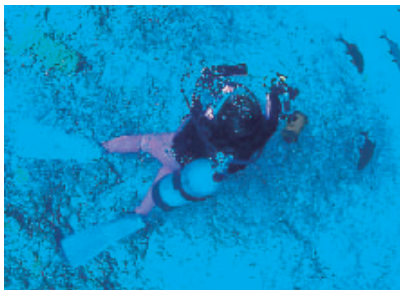
文化継承

チャンプルーな島。

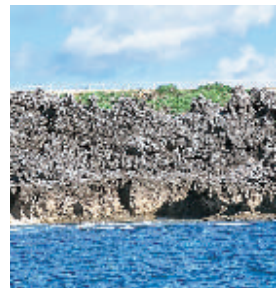
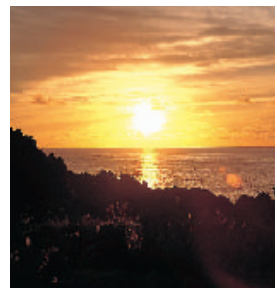
八丈島出身の開拓民により島の第一歩が踏み出され、沖縄本島からの移住者が加わり開拓された北大東村では、日本文化と琉球文化が融合した独特の大東文化が育まれています。旧盆にはエイサーが舞い、豊年祈願の大東宮例祭では、神輿が島中を練り歩き、江戸相撲と沖縄角力が奉納され、金比羅宮例祭では、八丈太鼓で航海安全を祈願します。先人たちが残した貴重な文化は、季節ごとに開催されるさまざまなイベントや伝統行事を通して、子どもたちによって大切に受け継がれています。

■年中行事

- | | |
|---------|--------------------|
| — 新 曆 — | |
| 1月 1日 | 正月 |
| 1月 2日 | 新春職域球技大会 (村体協主催) |
| 1月 4日 | 成人式 (村教育委員会主催) |
| 5月 5日 | 子供の日 |
| 6月下旬 | 南北親善競技大会 (村体協主催) |
| ~7月上旬 | |
| — 旧 曆 — | |
| 7月 7日 | 七夕 [墓参・清掃] |
| 7月15日 | お盆 [供養] |
| 7月16日 | 盆踊 |
| — 新 曆 — | |
| 9月15日 | 敬老会 (村主催) |
| 9月22日 | 前夜祭 (おみこして全島をねり歩く) |
| 9月23日 | 大東宮例祭 [神事・奉納相撲・演芸] |
| — 旧 曆 — | |
| 9月17日 | 観音祭 |
| — 新 曆 — | |
| 10月 | 運動会 (学校) |
| 10月10日 | 金刀比羅宮例祭 |
| 11月 3日 | 陸上競技大会 (村体協主催) |
| 11月23日 | 秋葉神社例祭 |



ハマオモト (ハマユウ)

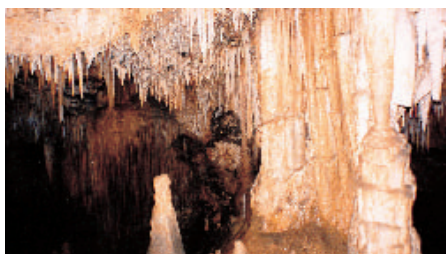


大池

ジャングルな島。
大陸から隔絶されてきた北大東島では、固有の動植物が今も息づいています。開拓の手を逃れた長幕周辺は、シダ科の植物ヒメタニワタリや白い花を咲かせるハマオモトなど、貴重な植物が見られ、国の天然記念物に指定されています。長幕の内陸部にあるダイトウビロウ樹林は、昼間でも薄暗く、開拓前の密林を思わせます。大東宮近くに新設された遊歩道を歩くと手つかずの自然を楽しむことができます。島を取り囲む北大東島の海は、ウミガメやここで見ることのできないミナミユウゼンなどが泳ぎ、春から夏にかけてはザトウグジラが回遊してくることもあり、運が良ければ岸辺からホエールウォッチングが楽しめます。



ビロウ林



北泉洞／県指定天然記念物であるが落盤の危険性もあるため、現在、中には入れない。



原生林であったビロウの木をつつみイヌビワ系の樹木は、見ごたえのある独特の自然を演出している



ヒメタニワタリ

※詳しくは「北大東島観光ガイドブック」をご覧ください。

北大東島の 旧跡・史跡 スポット

特異な歴史と自然環境をもつ北大東村。その史跡名所も多種多彩。島のそこかしこには、多くの先人たちの足跡が残され、今に伝えられています。



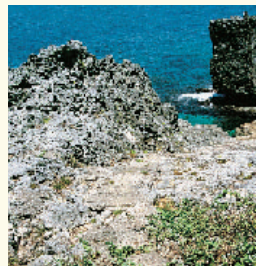
玉置半右衛門の碑

開拓主、玉置半右衛門の偉業をたたえ字港の高台に建立された碑。開拓当時は木柱で建てられましたが、現在の碑は昭和32年にコンクリートで再建されました。



国標

日本政府により島の調査が行われ、正式に日本領土とされた北大東島に、明治18年に国標が建てられました。



燐鉱石乾燥工場跡

貯蔵庫跡隣にあり、大型ドライヤーで燐鉱石を乾燥させた

上陸港跡

明治36年、北大東島開拓のために上陸したと伝えられる場所。当時、サトウキビの出荷港でもあり斜面には、今も線路とまぐら木跡が残っています。



秋葉神社

戦前、八丈出身者で祀っていたものを、昭和58年天狗岩の麓に建立。火の神を祀り、無病息災を祈願する神社。例祭の日は11月23日。



金比羅宮

戦前、漁師の元締めが自宅でお祀っていたものを、昭和20年にお宮として建立。毎年10月10日には、航海安全と大漁を祈願する例祭が行われています。



大東宮

開拓当初、玉置商会によって建立されたお宮。当初は黄金山の頂上にありましたが、黄金山で燐鉱石が採掘されたため現在の場所に移されました。毎年9月23日には村を挙げての盛大な例祭が行われています。

●観音さん

昭和6年頃、山成所長が祀ったといわれている観音さん。JAから西港に、向かう坂の途中に祀られていて毎年旧9月17日に例祭が行われています。

●地蔵さん

昭和5～6年頃、島の女性オハマが内地に注文したといわれる地蔵さんが、学校の西にある松林の岩穴に安置されています。

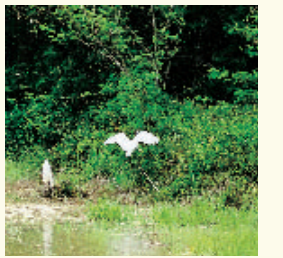
北大東島ガイドマップ



ダイトウオオコウモリ



アマサギ



チュウサギ



ダイトウヒラタクワガタ



ニホンキジ



ハマオモト(ハマユウ)



ボロジノシキソウ

北大東島のみの固有種ダイトウオオコウモリやボロジノシキソウなど、長い間無人島だったゆえに守られてきた動植物は、未来に残したい村の貴重な財産です。



沖縄海

岸壁に囲まれた北大東島の海岸で唯一、沖縄の海のようなリーフブレイクに似た波が見られる海岸です。そのことから「沖縄海」と呼ばれていて、人工的に創られた小さな潮溜まりがあり海水浴が楽しめる。



塩見橋

潮の干満に反比例して水位が上下する不思議な川。島の土壌は石灰岩のため海水が浸み込み、外とつながっていることを裏づける現象である。

北大東島には
いろいろな
動植物が
いっぱい

※詳しくは「北大東島観光ガイドブック」をご覧ください。



馬鈴薯の花



植付け



掘りおこし



馬鈴薯

台風時期を避ける11月から3月にかけて栽培される馬鈴薯は、近年、注目されている作物。広大な畑での栽培で連作を避ける事ができる為、植付け後は農薬のお世話にはなりません。安全でオイシイ馬鈴薯です。



馬鈴薯の収穫



緑肥のスキ込み



肥倍管理



農薬散布



しまの Farming の 農業



サトウキビ畑用の緑肥植物(クロタラリア)



ハーベスターによるサトウキビの収穫

北大東島は、機械化農業の先進国。土づくりから植え付け、収穫に至るまで大型機械によって行われています。中でも「ハーベスター」による収穫は、村内の収穫量の98%以上を占めています。

大規模農業がおこなわれるサトウキビの島。
開拓以来、燐鉱石採掘事業が盛んに行われていた北大東村ですが、閉山後は、サトウキビ農業に切り替わり、今では村民の生活を支えています。広々と区画整理されたキビ畑では、オーストラリアから導入した大型キビ刈り機ケンハーベスターにより大規模な生産が行われ、農業従事者の高齢化や労働力不足を補っています。また、近年では、馬鈴薯の栽培が行われるようになり、サトウキビとの輪作により高品質な作物の生産に力を注いでいます。





魚市場
水揚げされたマグロ、サワラ、カジキなどは、漁師達の手でその日の内でさばかれ魚市場で販売されます。



しまの
Fishery
の
漁業



流通面の早急な解決が望まれる島の漁業。
島の近海は、キハダマグロやカジキ、サワラなどが回遊し、本土から出漁してくるほど豊かな漁場です。また、北大東は太平洋に囲まれている為、ナワキリ(クロタチカマス)等沖縄本島とは一味も二味も異なつた種々の深海魚が獲れます。大型魚類だけでなくイナダやキンメダイなど、魚種も豊富であり、季節的には二〇キログラムもあるセイイカ(ソデイカ)も獲れ、全体で年間約40トンの漁獲高であるが、残念なことに、市場が遠いことや漁港に恵まれていないため、小型船での操業を余儀なくされ、島内消費にとどまっているのが現状です。



魚市場



水産物加工施設



船置き場



大東寿司



マグロのカブト焼



ナワキリ(クロタチカマス)



商工業

北大東製糖株式会社

昭和33年の設立以来、島内の唯一の製糖工場として村の経済を支えている北大東製糖。ハーベスターの伴走車に係る経費の負担や、正当で公正な品質取引を行うために「さとうきび品質測定システム」を導入するなど、あらゆる方面から製糖事業の発展に貢献しています。製糖事業のほかに、島に生活物資を届ける港湾荷役や島内交通に欠かせない石油製品の販売など村民の暮らしを支えています。



製糖会社経営の給油所

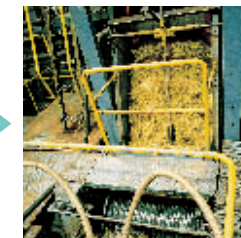


制御システム

「制御システム」でより効率的に!安全に!



ケーンキャリア



四重圧搾機



パカスカリア



オリバーフィルター



糖蜜タンカーにて村外へ出荷



原糖出荷



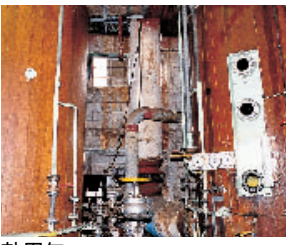
糖蜜タンク

出荷

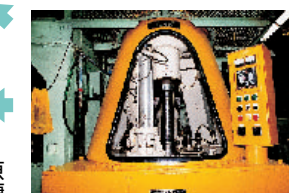


原糖荷詰め

「さとうきび」から「原糖」までの全作業行程を管理することにより、衛生的でハイクオリティな「原糖」「糖蜜」が生まれています。



効用缶



自動分離機



結晶缶

JAパン工房



JA内にあるパン工房では、北大東村やお隣の南大東村の学校給食用のパンをはじめ、JA北大東内で販売するパンやケーキを製造しています。丹精込めた手作りの味は、いつでも焼き立ての美味しさで大東パンとして島の名物になるほど。島特産のじゃがいもの風味を活かしたジャガイモパンやパパイヤをふんだんに使ったパウンドケーキは、新たな島のおみやげとして観光客にも人気です。



JA北大東
平成11年12月には、JA北大東本所の新築にともない店舗が新たにオープンしました。時代のニーズに合わせてATMの設置など近代的な設備を整え、明るく広々とした店内は快適なショッピングが楽しめます。より村民の皆さんが利用しやすい店舗になりました。生活必需品の安定供給を担い、本島並みの商品揃えで、村民の皆さんの要望に応えられるように努めています。





北大東村地域スポーツセンター



トレーニングジム



アリーナ



海水プール



北大東村総合運動公園



テニスコート



総合グラウンド兼 野球場



公共レクリエーション施設

海水を利用した村営プールをはじめ、島のほぼ中心にある北大東村総合公園には、ナイター設備が整った総合グラウンド兼野球場やテニスコート、バタールゴルフや子どもたちの遊具が整備され、村民のコミュニケーションの場となっています。平成11年に完成した体育館は、屋内競技用のアリーナの他、トレーニングルームが完備され、村民に無料で開放されています。トレーニングルームでは、体力や健康測定も行われ村民の健康づくりを支援しています。

宿泊施設

平成9年1月にオープンしたハマユウ荘は、全室バルコニー付きの客室27部屋の他、研修室や会議室、レストランなどが揃い多彩な用途に対応。内陸部が一望できる高台に建っています。



村内には2つの宿泊施設があり、観光やビジネスの拠点として快適な旅をサポートしています。

民宿 二六荘

昭和57年の創業以来多くの観光客や釣り人が泊り、ご夫婦のあたたかいおもてなしが人気。料理人のご主人が作る料理も好評で、古き良き沖縄の面影が残るアットホームな宿です。



しまの Lifestyle 暮らし

社会福祉

北大東村では、村民すべてが明るくイキイキと暮らし、安心して生活できるように社会福祉協議会と協力して、社会福祉の充実に力を入れていきます。核家族化対策として、デイサービスや介護保険対応の在宅介護ヘルパー派遣、さらに高齢者の閉じこもり防止をめざし友愛訪問を行い高齢者が生きがいを感じる社会をめざしています。その他、身障者ビクニックや夏休みボランティアスクール、お年寄り子どもたちとのふれあいを目的にクリスマス会を開催するなど、村民が互いに助け合う福祉環境づくりに取り組んでいます。



医療・保健



北大東村立歯科診療所



北大東村保健相談所



県立那覇病院附属北大東診療所

離島の最も重要な課題である医療については、県立北大東診療所と村立歯科診療所の医療機関において、県立那覇病院と琉球大学口腔外科よりそれぞれ医師や看護婦、歯科医師が派遣され病気の予防や早期治療に努めています。

通信



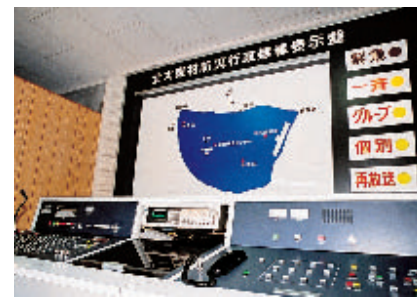
北大東郵便局

長年、村民の情報伝達や銀行代わりとして活躍してきた郵便局をはじめ、一般電話や携帯電話、地上波テレビ放送の開始など本島並みの通信が可能になりました。今後は、通話料金の遠距離格差是正が切望されています。

消防・防災・警察



消防署



防災行政無線室

昭和59年に完成した防災無線設備は、公報活動のなめ。停電時でも非常電源による緊急放送で迅速かつ正確な公報活動に努めます。



水道



国および県の補助を得て、昭和58・59年に海水淡水化施設(総工費6億6千万円)を建設、翌年60年に全面給水が開始されました。海水を汲み上げて逆浸透圧技術によって真水にかえるこの施設の完成により、慢性的な水不足を解消し、村民が安心して飲む水を安定的に供給しています。



簡易水道海水淡水化施設

電気



北大東電業所

生活文化の向上を図る上で、現代の日常生活に欠かせない電力の供給については、沖縄電力の北大東電業所が島の電力の安定供給に努めています。



北大東警察官駐在所

争いごとや犯罪の少ない北大東村では、現在、北大東警察官駐在所において1名の警察官が治安の維持に努めています。



空港
滑走路が8000mから15000mへと延長され、平成9年10月に供用を開始した北大東空港には、那覇空港からわずか1時間10分、39人乗りのDASH8型が一日二便、就航し、島の航空交通の利便性に大きく貢献している。



北大東空港新ターミナル



住宅



県営北大東団地

お年寄りにやさしいバリアフリー住宅など、高齢者に対応した住宅を含め、現在、村営32戸、県営12戸の住宅を供給しています。今後も村民のニーズに応え、新たな住宅の建設を予定しています。

公共工事

村内には、北大東空港と村の中心をむすぶ基幹道路をはじめ農道など、村民の暮らしを快適にする道路の整備が行われてきました。現在整備が進められている一周道路は、荷役作業やサトウキビの運搬を円滑にし、島全体の活性化につながる道路として平成18年度の完成が待たれています。また、村の計画で土地改良事業及び農業用貯水池の建設も進められています。



農業用貯水池



港湾

岸壁に囲まれた北大東村では、船を接岸できる港がなく、荷物の積み降ろしはクレーンによって行われています。村内には、現在3カ所の港がありますが、作業環境の緩和をめざし、新西港の建設工事が進められています。



西港



江崎港



北港





5才児

しまの Education 教育

北大東村では、地域や学校、行政との連携を密にとりながら、次代を担う人材の育成に取り組んでいます。
現在、村内には北大東幼稚園と北大東小中学校が設置されており、村内に高校がないため、中学校を卒業後は、ほとんどの子どもが沖縄本島の高校へと進学していきます。また、豊かな子どもたちの情操教育をめざし、県の教育政策を受けて、平成12年度から3力年保育を実施しています。



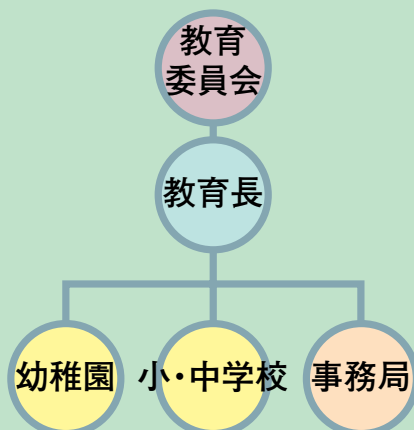
3才児

社会教育

スポーツや研修、講演会などを通して、村民の学習意欲を高めています。また、村営の「なかよし塾」では、自主性を尊重した教育方針で、児童の学力向上を図っています。



教育長 沖山 昇
元気にあいさつのできる児童教育を地域ぐるみで取り組んでいます。



村営「なかよし塾」

幼稚園

幼児教育については、3歳児から入学する3力年(3、4、5歳)保育を行っています。のびのびとした環境の中、じっくりと時間をかけ社会に適応した児童を育成し、ひとりひとりの個性を伸ばす教育を実践しています。



北大東幼稚園



4才児



クラブ活動



北大東小中学校

小中学校

「島に誇りを 心に夢を」をテーマに、子どもたちひとりひとりが持っている能力を引き出す教育を心掛けています。中学校においてはバトミントン部は伝統的に強く、地区大会では何度も優勝しています。又、外人講師によるレベルの高い英語教育を行い、那覇地区における「英語ストーリーコンテスト」で高い評価を受けています。



八丈太鼓を現代風にアレンジした「響き」太鼓の練習風景 (小学高学年～中学生)



北大東小中学校 校長 宮城 初男先生



村長 宮城 光正



助役 鬼塚 三典



収入役 城間 盛男



議長 與儀 實善



副議長 上間 正己



議員 沖山 武



議員 名嘉 重雄



議員 浅沼 達功



議員 新里 泰久



しまの Administration & Assembly 行政・議会

行政

戦後の昭和21年に初めて自治制が敷かれ、北大東村が誕生して以来、村の行政は離島のハンディ解消を使命とし、村の活性化に努めています。



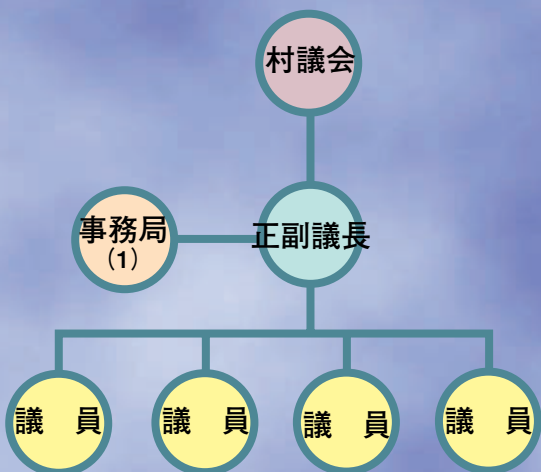
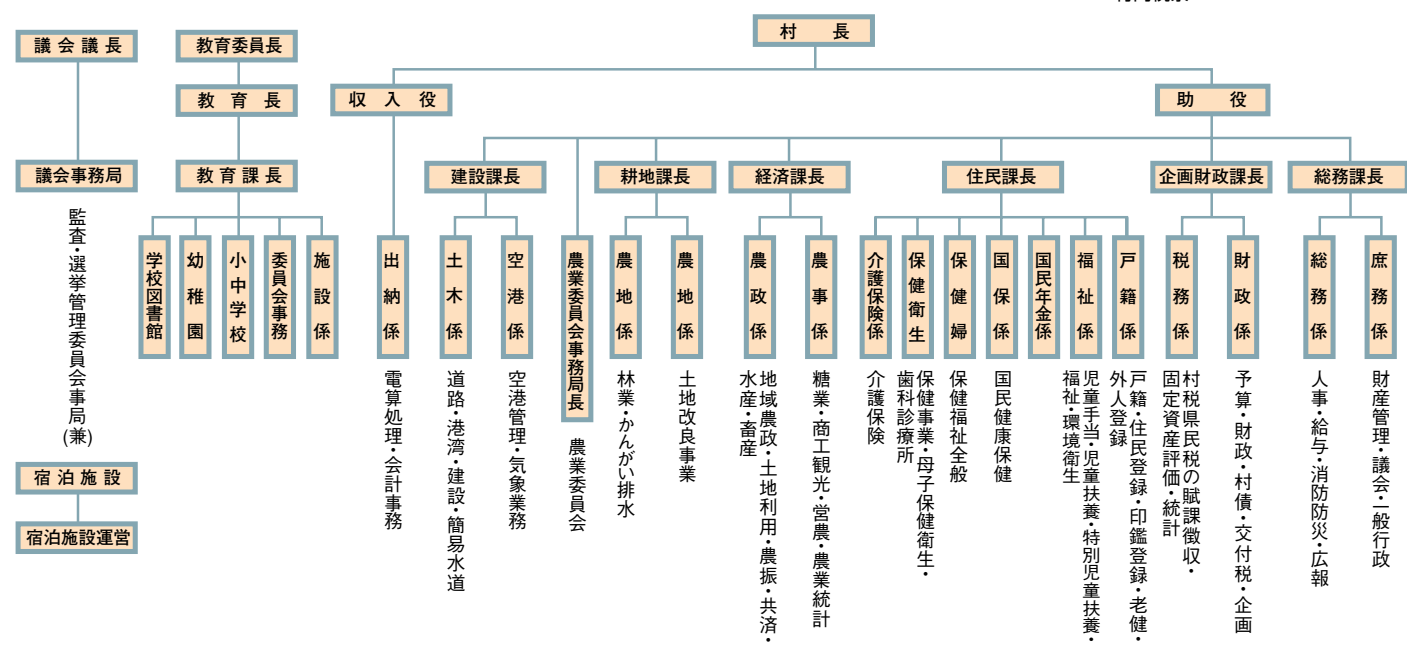
北大東村役場



村内視察

議会

村議会は選挙によって選ばれた6名の議員で構成され、年4回の定例会や必要に応じて開催される臨時会で、村民の声を村政に反映させながら、予算・決算、条例、請負、陳情などの審議を行っています。



先進農業と 自然エネルギー が融合する 美ら島へ。

風が舞い、太陽がふりそそぐ北大東島では、
未来の農業をめざした、21世紀への
島づくりが進められています。

Nature
Energy
Advanced

北大東村民歌

一、太平洋のただなかに
さんごの台地位置しめて
青葉若葉の風そよぐ
朝うるわしく明け染めて
ひらくふるさと北大東

二、江崎の港波青く
黄金の山の灯台は
島に五穀の幸を呼ぶ
機械化農業たくましく
すすむふるさと北大東

三、北空港も誇らしく
文明文化花咲きて
キビも夕陽に照り映える
団結融和の声高く
伸びるふるさと北大東

北大東音頭

一、さんご花咲く北大東は
海が朝呼ぶ夜明けの島よ
松のみどりも波打つキビも
潮の香りに伸びてゆく
サーサー歌およみんなで踊ろ
お国自慢の北大東音頭

二、黄金山から見下ろす眺め
だれに見せよかこの素晴しさ
ひらく空港世界の空へ
かけるのぞみもひとめぐり
○はやし

三、西の港に船着く日には
沖のかもめもうかれてとぶよ
島の名産山ほど積んで
出船うれしやユイマール
○はやし

四、年に一度の神宮祭り
八丈太鼓に心もはずむ
老いも若きも一つになつて
笑顔輪になる花になる
○はやし



村章

中央の文字は、北大東村民の融和、団結、平和を表し、外わくは「北」を図案化したものである。四方の末広がりは村の限りない飛躍を象徴している。大東の文字の茶色は肥えた土地を、大東の文字を包んでいる左右の弓状は、緑色でサトウキビの豊作を、四方の青は限りなく広がる海を意味する。

■北大東村民憲章

- 一 私たちは、島の開拓の精神を尊び、健康で生産に励み豊かな村をつくります。
- 二 私たちは、あたたかく交わり、互いに助け合い、人々の和を尊び、平和を願う島社会を築きます。
- 三 私たちは、みんなで決めたままりを守り、よい習慣を育て住みよい村をつくります。
- 四 私たちは、小さな島で、すこやかに育った青少年に、大きく世界に羽ばたく気概を植え付ける教育につとめます。
- 五 私たちは、太陽とみどりの豊かな自然を愛し、環境をととのえ、情操を豊かに、教養を高め、新しい島の文化を創造する村を築きます。



村花／ハマオモト



村木／ダイトウビロウ

資料編

DATA CONTENTS

歷代三役一覽表	41
歷代正副議長一覽表	42
人 口	43
財 政	46
產 業	47
教 育	51
道 路	52

1. 歴代三役一覧表

	歴代	氏 名	就 任	退 任	在任期間
村 長	初	前 城 嘉 達	S21.6.15	S23.6.12	2年
	2	”	S23.6.13	S25.6.2	2年3月
	3	与那城 苗 健	S25.9.3	S26.9.13	1年
	4	知 花 俊 夫	S26.12.2	S30.12.3	4年
	5	大 城 久四郎	S30.12.4	S34.12.3	4年
	6	知 花 俊 夫	S34.12.4	S38.12.3	4年
	7	”	S38.12.4	S42.12.3	4年
	8	”	S42.12.4	S46.12.3	4年
	9	”	S46.12.4	S50.12.3	4年
	10	”	S50.12.4	S54.12.3	4年
	11	”	S54.12.4	S58.12.3	4年
	12	宮 城 一 夫	S58.12.4	S62.12.3	4年
	13	城 間 盛 秀	S62.12.4	H3.12.3	4年
	14	”	H3.12.4	H7.12.3	4年
	15	”	H7.12.4	H11.12.3	4年
	16	宮 城 光 正	H11.12.4	現 職	
助 役	初	仲 本 良 楷	S21.6.15	S23.3.2	1年9月
	2	宮 平 隆 政	S23.3.20	S25.3.2	2年
	3	知 花 俊 夫	S25.9.27	S26.12.1	1年2月
	4	玉 城 伝 明	S27.5.5	S31.1.10	3年8月
	5	親 川 松五郎	S31.1.11	S34.3.20	3年2月
	6	金 城 吉 武	S34.7.31	S37.6.9	3年
	7	小宮山 武 守	S37.11.12	S38.12.3	1年1月
	8	”	S38.12.4	S42.12.3	4年
	9	伊 波 叶 善	S43.9.15	S46.12.3	3年3月
	10	”	S46.12.4	S50.12.3	4年
	11	沖 山 昇	S51.2.24	S54.12.3	3年10月
	12	”	S54.12.4	S58.12.3	4年
	13	”	S58.12.6	S62.12.5	4年
	14	金 城 賀 昌	S62.12.6	H3.12.5	4年
	15	”	H3.12.6	H7.12.5	4年
	16	”	H7.12.6	H11.12.5	4年
	17	鬼 塚 三 典	H11.12.6	現 職	
収 入 役	初	親 川 松五郎	S21.6.15	S21.7.20	1月
	2	西 銘 安 吉	S21.8.1	S23.9.2	2年
	3	大 城 久四郎	S23.10.1	S26.12.3	3年
	4	”	S26.12.4	S30.12.3	4年
	5	玉 城 伝 明	S31.1.11	S35.1.26	4年
	6	小宮山 武 守	S35.1.22	S39.1.26	4年
	7	宮 城 松 広	S39.8.27	S42.12.3	3年4月
	8	”	S42.12.4	S46.12.3	4年
	9	”	S46.12.4	S50.12.3	4年
	10	”	S50.12.4	S54.12.3	4年
	11	”	S54.12.4	S58.12.3	4年
	12	”	S58.12.6	S62.12.5	4年
	13	”	S62.12.6	H3.12.5	4年
	14	”	H3.12.6	H7.12.5	4年
	15	宮 城 光 正	H7.12.6	H11.11.8	3年11月
	16	城 間 盛 男	H11.12.6	現 職	

3. 字別人口及び世帯数

(平成12年3月末現在)

字 別	男	女	計	世 帯 数
字 港	73	56	129	49
字 中 野	110	95	205	85
字 南	114	89	203	69
計	297	240	537	203

4. 産業別就業人口

国勢調査結果 (平成7年10月1日現在)

年 度	総 人 口	就 業 者 総 数	就 業 率	第一次産業			第二次産業			第三次産業							分 類 不 能 の 産 業	完 全 失 業 人 口	
				総 数	農 業	水 産 業	総 数	鉱 業	建 設 業	製 造 業	総 数	即 小 売 業	金 融 保 険 不 動 産 業	運 輸 通 信 業	電 器 ガ ス 水 道 業	サ ー ビ ス 業			公 務
昭50	647	322	49.76	154	150	4	75		23	52	93	14		7	4	39	29		
〃 55	658	366	55.62	142	140	2	101		54	47	123	14	3	6	5	65	29	1	
〃 60	584	327	55.99	134	131	3	92		45	47	99	9		7	6	48	29	2	
平 2	519	300	57.80	89	87	2	90		54	36	118	13		8	6	51	40	3	
〃 7	575	362	62.96	71	69	2	156		122	34	135	19		10	8	55	43		

5. 5カ年間出生・死亡・結婚・離婚

年度	出 生			死 亡			結 婚	離 婚
	男	女	計	男	女	計		
平成5年	5	1	6	2	0	2	0	2
〃 6年	5	2	7	3	0	3	3	0
〃 7年	0	7	7	0	1	1	4	0
〃 8年	5	0	5	2	0	2	2	0
〃 9年	1	5	6	1	0	1	0	1
〃 10年	3	4	7	1	0	1	5	1
〃 11年	6	6	12	2	2	4	6	1

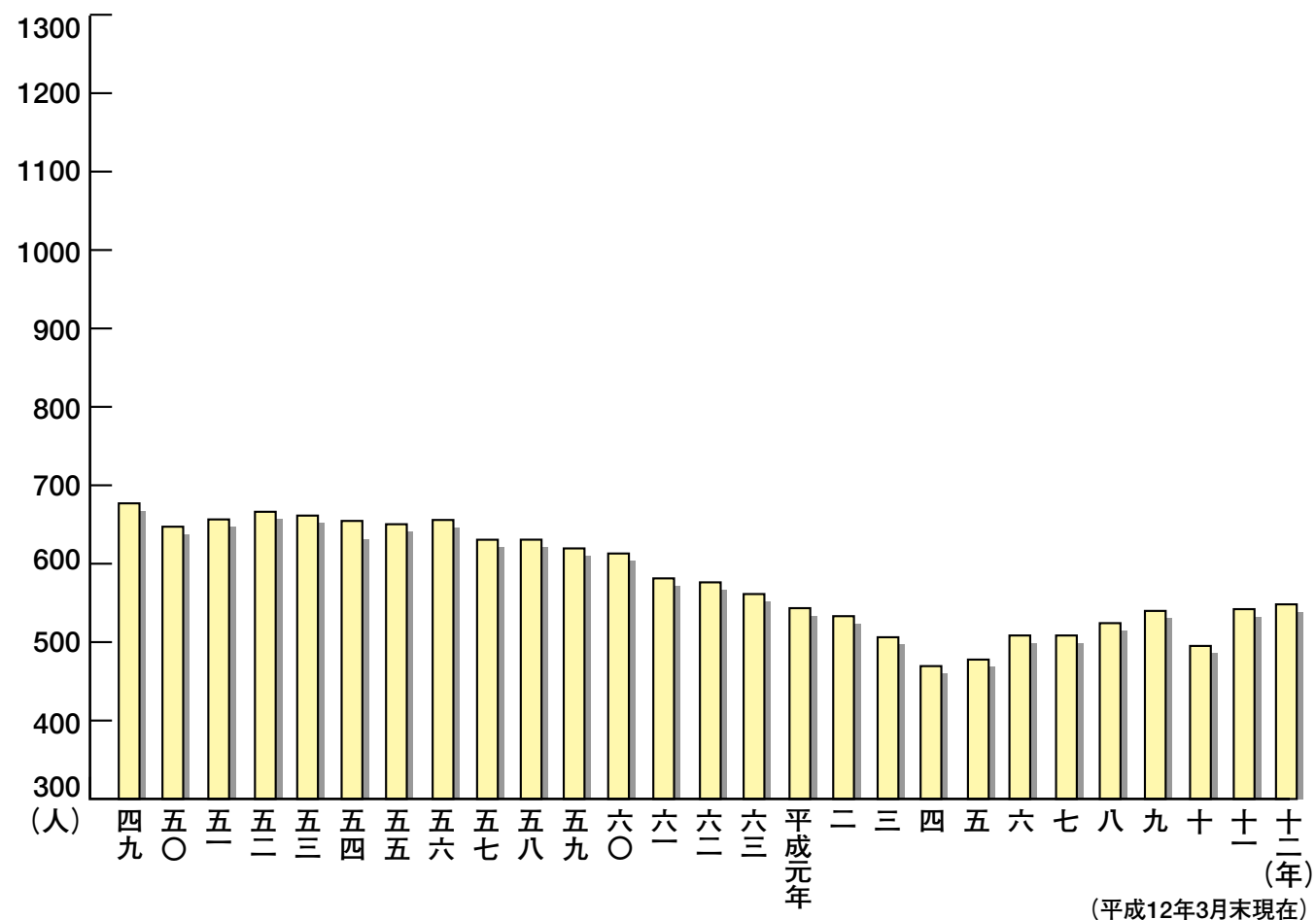
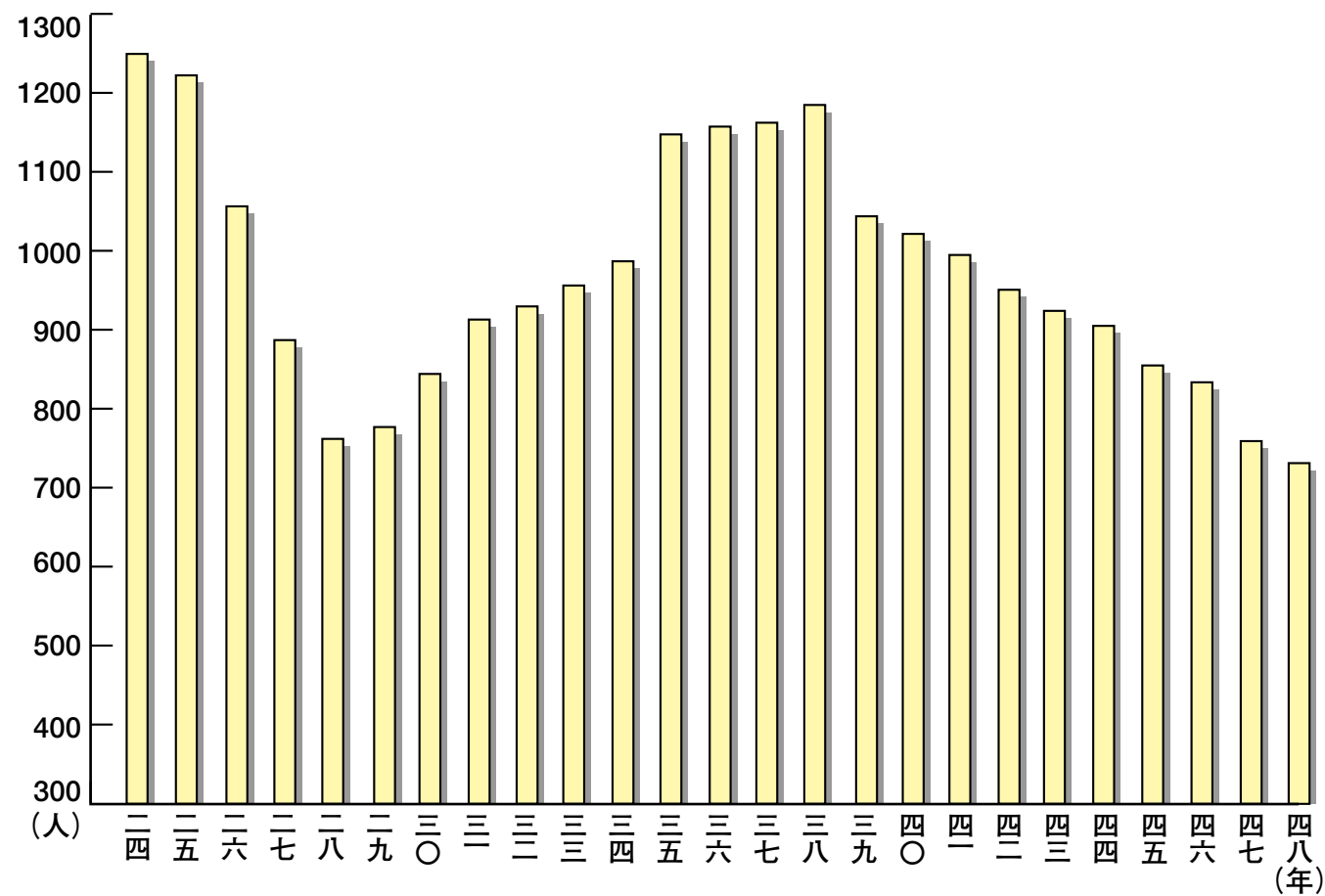
6. 5カ年間住民基本台帳 人口及び世帯数

年度	男	女	計	世 帯 数
平成5年	274	214	488	172
〃 6年	277	215	492	179
〃 7年	274	229	503	177
〃 8年	284	233	517	195
〃 9年	292	237	529	199
〃 10年	286	240	526	202
〃 11年	296	240	536	203

2. 歴代正副議長一覧表

	歴代	氏 名	就 任	退 任	在 任 期 間
議 長	初	佐久川 春 仁	S21.6.12	S23.9.12	2年3月
	2	仲 村 昌 勝	S23.10.19	S25.6.12	2年
	3	久 保 正 光	S25.9.10	S28.4.19	2年7月
	4	仲 村 昌 勝	S28.4.20	S33.4.19	5年
	5	島 田 清 四 郎	S33.8.21	S37.8.20	4年
	6	〃	S37.8.21	S41.9.23	4年
	7	仲 村 昌 勝	S41.9.24	S45.9.22	4年
	8	田 港 秀 雄	S45.9.24	S49.9.23	4年
	9	〃	S49.9.24	S53.9.23	4年
	10	宮 城 一 夫	S53.9.24	S57.9.23	4年
	11	〃	S57.9.24	S58.3.25	6月
	12	糸 数 誠 一	S58.3.26	S61.9.23	3年6月
	13	〃	S61.9.24	H2.9.23	4年
	14	浅 沼 三 泰	H2.9.24	H6.9.23	4年
	15	〃	H6.9.24	H8.8.23	1年11月
	16	與 儀 實 善	H8.8.24	H10.9.23	2年 1月
	17	與 儀 實 善	H10.9.24	現 職	
副 議 長	初	仲 村 昌 勝	S21.6.15	S23.10.18	2年4月
	2	城 間 盛 源	S23.10.19	S25.9.9	2年
	3	島 田 清 四 郎	S25.9.10	S28.4.19	2年7月
	4	滝 岡 昌 達	S28.4.20	S29.8.21	1年4月
	5	仲 宗 根 吉 章	S29.8.22	S33.8.20	4年
	6	仲 村 昌 勝	S33.8.21	S37.9.23	4年
	7	〃	S37.9.24	S41.9.23	4年
	8	伊 波 亀 太 郎	S41.9.24	S43.9.23	4年
	9	田 港 秀 雄	S43.10.1	S45.9.25	2年
	10	宮 城 繁 成	S45.9.24	S49.9.23	2年
	11	〃	S49.9.24	S53.9.23	4年
	12	田 港 秀 雄	S53.9.24	S56.5.25	4年
	13	浅 沼 三 泰	S56.7.1	S57.9.23	2年8月
	14	糸 数 誠 一	S57.9.24	S58.3.25	1年2月
	15	浅 沼 三 泰	S58.3.26	S61.9.23	3年6月
	16	〃	S61.9.24	H2.9.23	4年
	17	與 儀 實 善	H2.9.24	H6.9.24	4年
	18	〃	H6.9.24	H8.8.23	1年11月
	19	上 間 正 巳	H8.8.24	H10.9.23	2年 1月
	20	上 間 正 巳	H10.9.24	現 職	

10. 人口の推移



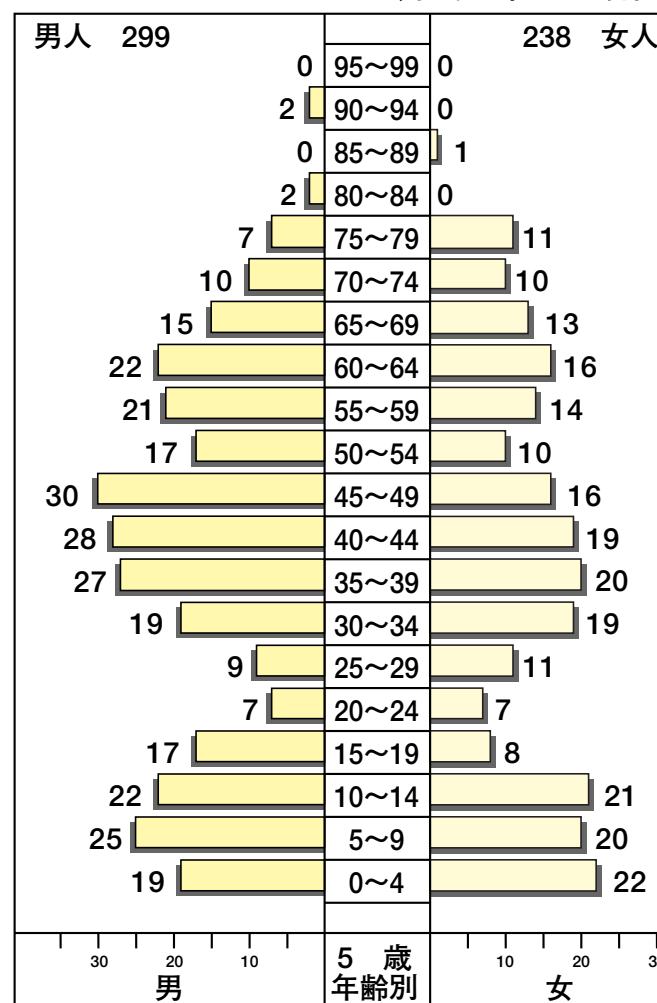
7. 本籍地別人口

(平成12年3月末現在)

本籍	人口	本籍	人口	本籍	人口
北大東村	274	佐敷町	6	東風平町	1
本部町	36	宜野湾市	5	嘉手納町	4
今帰仁村	50	南大東村	2	愛知県	2
那覇市	28	読谷村	9	西原町	10
国頭村	13	与那原町	5	玉城村	1
浦添市	7	神奈川県	6	豊見城村	1
仲里村	9	糸満市	9	その他	27
大宜味村	9	沖縄市	2		
伊是名村	6	大里村	2		
名護市	7	城辺町	6		
計					537人 203世帯

8. 5歳階級別年齢構成図

(平成12年3月末現在)



9. 人口の推移

(国勢調査資料)

5歳年齢別	年度別						H12
	40年	45	50	55	60	H2	
95~99						1	
90~94					2	0	2
85~89				1	0	4	4
80~84	2		4	1	6	6	4
75~79	3	7	5	9	8	5	4
70~74	14	7	12	12	7	14	21
65~69	10	15	15	11	13	28	31
60~64	21	12	12	19	32	33	35
55~59	34	23	23	45	38	41	45
50~54	32	27	42	44	44	45	35
45~49	37	49	37	49	57	32	45
40~44	67	47	45	49	37	38	57
35~39	51	51	51	43	44	46	71
30~34	71	53	34	55	50	47	53
25~29	72	49	48	59	47	39	29
20~24	58	53	44	50	27	14	17
15~19	62	38	35	26	7	9	8
10~14	152	124	99	70	60	46	39
5~9	153	115	73	63	57	34	39
0~4	123	81	67	52	48	37	38
計	962	751	646	658	584	519	575

(平成12年3月末現在)

12. 産業

●平成7～8年 製糖作型別収穫量

作型	夏 植			春 植			株 出			合 計		
	面積(a)	反収(kg)	蔗茎(kg)	面積(a)	反収(kg)	蔗茎(kg)	面積(a)	反収(kg)	蔗茎(kg)	面積(a)	反収(kg)	蔗茎(kg)
港	30	3,901	101,000	120	2,406	278,000	280	5,199	1,467,000	430	4,357	1,846,000
中野	130	5,806	769,000	620	2,876	1,796,000	1,580	4,714	7,435,000	2,330	4,286	10,000,000
南	70	3,850	273,000	370	2,593	956,000	1,660	3,883	6,448,000	2,100	3,656	7,677,000
合計 平均	230	4,986	1,143,000	1,110	2,734	3,030,000	3,520	4,355	15,350,000	4,860	4,020	19,523,000

●平成8～9年 製糖作型別収穫量

作型	夏 植			春 植			株 出			合 計		
	面積(a)	反収(kg)	蔗茎(kg)	面積(a)	反収(kg)	蔗茎(kg)	面積(a)	反収(kg)	蔗茎(kg)	面積(a)	反収(kg)	蔗茎(kg)
港	141	4,440	62,605	525	1,850	97,138	2,310	2,501	577,799	2,976	2,478	737,542
中野	482	2,980	140,160	3,157	2,368	747,594	19,443	2,989	5,811,806	23,082	2,903	6,699,560
南	989	3,865	382,247	2,137	1,398	298,695	13,877	2,619	3,634,540	17,003	2,538	4,315,482
合計 平均	1,612	3,629	585,012	5,819	1,965	1,143,427	35,630	2,813	10,024,145	43,061	2,729	11,752,584

●平成9～10年 製糖作型別収穫量

作型	夏 植			春 植			株 出			合 計		
	面積(a)	反収(kg)	蔗茎(kg)	面積(a)	反収(kg)	蔗茎(kg)	面積(a)	反収(kg)	蔗茎(kg)	面積(a)	反収(kg)	蔗茎(kg)
港	0	0	0	321	3,845	123,417	1,260	2,819	355,240	1,581	3,028	478,657
中野	293	3,583	104,992	3,145	2,402	755,466	15,719	3,714	5,838,025	19,157	3,497	6,698,483
南	746	3,657	272,787	1,650	2,491	411,088	10,831	3,393	3,675,057	13,227	3,295	4,358,932
合計 平均	1,039	3,636	377,779	5,116	2,521	1,289,971	27,810	3,548	9,868,322	33,965	3,396	11,536,072

●平成10～11年 製糖作型別収穫量

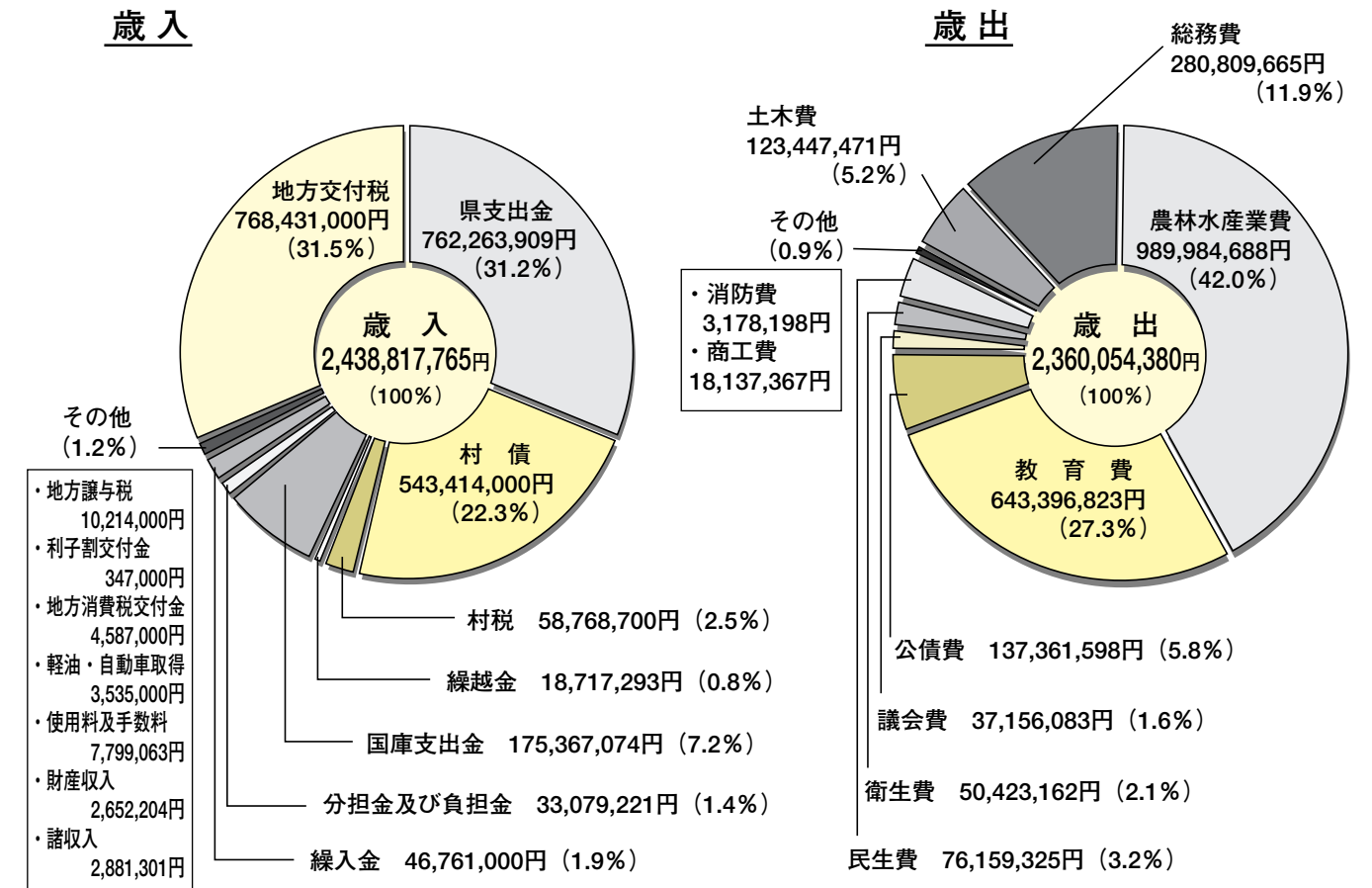
作型	夏 植			春 植			株 出			合 計		
	面積(a)	反収(kg)	蔗茎(kg)	面積(a)	反収(kg)	蔗茎(kg)	面積(a)	反収(kg)	蔗茎(kg)	面積(a)	反収(kg)	蔗茎(kg)
港	544	10,434	567,633	311	7,491	232,968	675	6,814	459,916	1,530	8,239	1,260,517
中野	2,571	7,977	2,050,849	4,992	6,248	3,118,833	12,021	6,623	7,961,716	19,584	6,705	13,131,398
南	4,140	7,290	3,017,873	2,779	6,160	1,711,974	10,976	6,025	6,613,304	17,895	6,339	11,343,151
合計 平均	7,255	7,769	5,636,355	8,082	6,265	5,063,775	23,672	6,351	15,034,936	39,009	6,597	25,735,066

●平成11～12年 製糖作型別収穫量

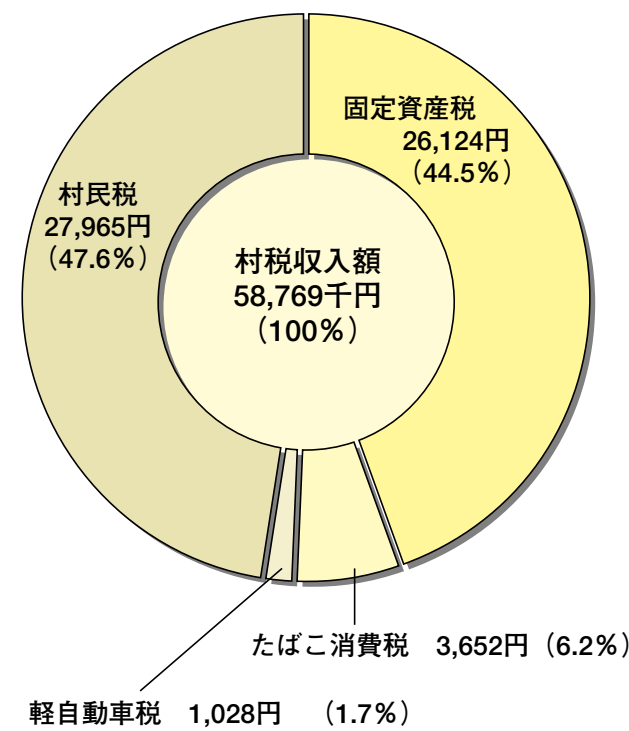
作型	夏 植			春 植			株 出			合 計		
	面積(a)	反収(kg)	蔗茎(kg)	面積(a)	反収(kg)	蔗茎(kg)	面積(a)	反収(kg)	蔗茎(kg)	面積(a)	反収(kg)	蔗茎(kg)
港	899	8,735	785,272	271	6,124	165,968	1,298	8,454	1,097,298	2,468	8,300	2,048,538
中野	2,322	9,037	2,098,449	4,688	6,902	3,235,827	14,028	7,862	11,028,509	21,038	7,778	16,362,785
南	2,259	8,334	1,882,635	3,242	6,200	2,010,049	13,669	6,831	9,337,917	19,170	6,339	13,230,601
合計 平均	5,480	8,698	4,766,356	8,201	6,599	5,411,844	28,995	7,403	21,463,724	42,676	7,414	31,641,924

11. 財政

平成10年度歳入出決算



村税目別 収納状況と構成比



村税の推移

年度	徴収額	構成比(%)
昭和63年	44,862	3.9
平成元年	36,515	3.0
” 2年	42,718	3.0
” 3年	46,965	3.4
” 4年	41,527	2.6
” 5年	40,365	2.1
” 6年	38,930	2.0
” 7年	55,228	2.3
” 8年	77,204	3.5
” 9年	70,387	3.4
” 10年	58,769	2.4

14. 手刈～ハーベスター原料比較表

期別	種別	項目		原料受入高	トラッシュ量	原料買入高	トラッシュ (%)	比率 (%)	稼働 台数
5 6	ハーベスター収穫			21,340,500	3,332,785	18,077,715	15.62	91.86	5台
	手刈り収穫			1,665,660	69,622	1,596,038	4.18	8.14	
	計			23,006,160	3,402,407	19,673,753	14.79	100.00	
6 7	ハーベスター収穫			21,500,200	3,458,300	18,041,900	16.08	96.73	8台
	手刈り収穫			618,220	8,903	609,317	1.44	3.27	
	計			22,118,420	3,467,203	18,651,217	15.68	100.00	
7 8	ハーベスター収穫			22,481,320	3,310,791	19,170,529	14.73	98.20	7台
	手刈り収穫			233,810	968	232,842	0.41	1.19	
	計			22,715,130	3,311,759	19,403,371	15.14	99.39	
8 9	ハーベスター収穫			13,955,610	2,314,329	11,641,281	16.58	99.05	7台
	手刈り収穫			85,900	225	85,675	0.26	0.73	
	計			14,041,510	2,314,554	11,726,956	16.84	99.78	
9 10	ハーベスター収穫			15,157,310	3,737,727	11,419,583	24.66	98.99	7台
	手刈り収穫			108,880	3,004	105,876	2.76	0.92	
	計			15,266,190	3,740,731	11,525,459	27.42	99.91	
10 11	ハーベスター収穫			30,517,530	5,021,497	25,496,033	16.45	99.07	7台
	手刈り収穫			239,720	687	239,033	0.29	0.93	
	計			30,757,205	5,022,184	25,735,066	16.74	100.00	
11 12	ハーベスター収穫			37,490,260	6,294,908	31,195,352	16.79	98.59	7台
	手刈り収穫			443,970	1,198	442,772	0.27	1.40	
	計			37,934,230	6,296,106	31,638,124	17.06	99.99	

15. 年間漁獲高

年別	区分	漁獲量 (kg)	年別	区分	漁獲量 (kg)
平成 2 年		24,288	平成 7 年		42,513
平成 3 年		41,049	平成 8 年		40,716
平成 4 年		35,306	平成 9 年		43,920
平成 5 年		45,364	平成 10 年		43,632
平成 6 年		30,046	平成 11 年		19,711

13. 面積・生産高及び産糖実績

期別	収穫面積 (ha)	蔗茎収穫 (kg)	反収 (10a当り) (kg)	第一汁 B X (度)	歩留 (%)	産糖量 (kg)	適用
45～46	491.63	36,693,519	7,464	18.29	12.03	4,410,460	分密
46～47	539.97	19,599,650	3,620	17.69	11.40	2,234,100	〃
47～48	501.13	20,274,673	4,060	18.28	11.35	2,300,900	〃
48～49	504.54	25,377,792	5,000	19.30	12.71	3,224,950	〃
49～50	484.62	22,849,347	4,710	17.40	11.46	2,618,545	〃
50～51	464.99	28,420,015	6,110	19.25	12.38	3,519,384	〃
51～52	466.90	15,102,028	3,230	16.83	10.39	1,568,860	〃
52～53	439.40	28,824,434	6,550	16.83	10.68	3,080,125	〃
53～54	464.40	22,312,568	4,800	17.70	11.46	2,556,050	〃
54～55	469.48	18,089,070	3,853	16.23	10.02	1,812,390	〃
55～56	497.77	26,793,066	5,300	17.57	11.57	3,101,155	〃
56～57	498.03	22,916,412	4,600	16.67	11.37	2,605,310	〃
57～58	529.44	24,169,000	4,560	14.92	10.14	2,450,535	〃
58～59	497.83	28,917,660	5,809	17.40	11.81	3,413,830	〃
59～60	500.61	27,468,066	5,500	17.10	11.46	3,148,449	〃
60～61	495.59	29,712,530	6,000	17.71	11.57	3,438,915	〃
61～62	494.30	19,611,002	4,000	17.28	11.73	2,299,871	〃
62～63	486.11	27,513,800	5,660	15.70	10.34	2,845,210	〃
63～元年	479.69	25,177,075	5,200	18.72	11.67	2,938,640	〃
1～2	476.71	33,431,841	7,010	17.23	11.84	3,958,825	〃
2～3	491.70	21,000,430	4,270	15.11	9.92	2,083,724	〃
3～4	474.36	14,537,688	3,060	15.93	11.01	1,600,470	〃
4～5	492.92	26,135,343	5,300	17.10	11.70	3,056,884	〃
5～6	500.47	19,603,753	3,920	16.84	11.63	2,279,540	〃
6～7	482.73	18,651,217	3,864	16.31	11.03	2,056,460	〃
7～8	486.00	19,523,000	4,020	18.90	12.93	2,523,710	〃
8～9	430.61	11,752,584	2,729	14.96	9.74	1,144,243	〃
9～10	339.65	11,536,072	3,396	14.75	10.05	1,159,764	〃
10～11	390.09	25,735,066	6,597	15.67	10.40	2,677,363	〃
11～12	426.76	31,641,924	7,414	17.19	12.24	3,871,844	〃

19. 教育

●幼・小・中学生徒数・教員数

(平成12年度4月現在)

学校別	学級数	園児・児童・生徒数			教員数		
		総数	男	女	総数	男	女
北大東幼稚園	3	30	16	14	3	—	3
北大東小学校	4	50	25	25	8	4	4
北大東中学校	3	29	15	14	10	7	3

●中学校卒業生の進学状況

(平成12年3月現在)

期	卒業生	卒業生			進学者		
		男	女	計	男	女	計
41	〃 63年	7	6	13	7	6	13
42	平成元年	6	4	10	6	4	10
43	〃 2年	6	5	11	6	5	11
44	〃 3年	7	5	12	7	5	12
45	〃 4年	4	4	8	4	4	8
46	〃 5年	5	2	7	5	2	7
47	〃 6年	4	7	11	4	7	11
48	〃 7年	6	4	10	5	4	9
49	〃 8年	4	1	5	4	1	5
50	〃 9年	9	3	12	9	3	12
51	〃 10年	5	4	9	5	4	9
52	〃 11年	5	4	9	5	4	9

●児童数・生徒数の推移

(平成12年4月1日現在)

年度	児童数	教員数	生徒数	教員数
昭和63年	56	9	36	9
平成元年	58	8	31	9
〃 2年	53	8	29	9
〃 3年	50	8	26	9
〃 4年	43	8	25	9
〃 5年	38	8	28	9
〃 6年	53	8	26	9
〃 7年	48	8	30	9
〃 8年	50	8	26	9
〃 9年	47	7	29	9
〃 10年	52	9	22	10
〃 11年	58	8	21	10

16. 馬鈴薯栽培状況

年度	項目	栽培農家数(戸)	栽培面積(ha)	販売量(t)	生産量(t)	10a当たり収量(kg)
平成3～4年		31	14	142	167	1,193
平成4～5年		31	20	196	230	1,150
平成5～6年		20	13	137	183	1,408
平成6～7年		18	15	94	111	740
平成7～8年		20	19	196	230	1,173
平成8～9年		19	25	291	344	1,376
平成9～10年		43	46	649	764	1,592
平成10～11年		27	28	294	346	1,236
平成11～12年		16	15	248	292	1,947

17. 保安林状況

(単位：円)

治山事業						
	H6年度	H7年度	H8年度	H9年度	H10年度	H11年度
面積	7.16ha	7.3ha	6.99ha	7.0ha	5.32ha	4.63ha
事業費	13,226,230	14,418,000	13,669,000	17,559,000	17,237,000	21,682,500
一般造林事業						
	H6年度	H7年度	H8年度	H9年度	H10年度	H11年度
面積	3.3ha	5.12ha	4.45ha	5.49ha	6.68ha	5.24ha
事業費	1,319,408	1,581,000	1,461,000	1,397,000	2,200,000	1,681,000

18. 農業共済加入及び利用状況

区分	加入者	トン当り掛金	農家負担金	支払い共済金
年別				
平成2～3年	51	220円	2,078,945円	12,583,632円
〃 3～4年	59	218	2,177,019	56,431,483
〃 4～5年	59	260	2,873,176	745,493
〃 5～6年	63	260	3,326,217	25,678,655
〃 6～7年	71	260	3,534,215	22,488,789
〃 7～8年	78	450	6,275,091	12,648,731
〃 8～9年	78	450	5,149,775	43,322,928
〃 9～10年	79	450	4,774,934	23,685,029
〃 10～11年	87	666	6,510,692	0
〃 11～12年	84	666	6,606,594	—

天狗岩	農道	南243-32 → 中野16-5	4,214	4,214	5.0	4,214	5.0		
池之沢	1号農道	中野195-2 → 中野197-4	275	275	5.0	275	5.0		
〃	2号農道	中野267-10 → 中野282-13	474	474	5.0			474	5.0
〃	3号農道	南150-2 → 南150-2	368	368	5.0			368	5.0
〃	4号農道	南141-2 → 南141-2	402	402	5.0			402	5.0
〃	5号農道	中野269-3 → 中野269-3	236	236	5.0			236	5.0
黒部	5号農道	中野77-5 → 中野76-4	636	636	5.0	6	5.0	628	5.0
黒部	8号農道	港51-22 → 港58-10	428	428	5.0	428	5.0		
黒部	9号農道	港58-7 → 港58-7	233	233	5.0			233	5.0
黒部	13号農道	中野146-10 → 中野146-6	404	404	5.0			404	5.0
丸山	1号農道	中野142-10 → 中野126-3	1,452	1,452	5.0	385	5.0	1,067	5.0
〃	2号農道	中野135-4 → 中野135-3	259	259	5.0	259	5.0		
〃	3号農道	中野131-6 → 中野131-6	179	179	5.0	179	5.0		
〃	4号農道	中野128-3 → 中野128-3	174	174	5.0	174	5.0		
〃	5号農道	中野127-1 → 中野127-1	175	175	5.0	175	5.0		
〃	6号農道	中野126-1 → 中野126-1	292	292	5.0			292	5.0
〃	7号農道	中野122-5 → 中野122-9	626	626	5.0	15	5.0	611	5.0
沖上	1号農道	中野177-5 → 南146-6	1,871	1,871	5.0	118	5.0	1,753	5.0
〃	2号農道	中野182-2 → 中野182-3	174	174	5.0	174	5.0		
〃	3号農道	中野183-7 → 中野183-4	167	167	5.0	167	5.0		
〃	4号農道	中野184-2 → 中野184-5	147	147	5.0			147	5.0
〃	5号農道	中野184-11 → 中野184-3	156	156	5.0			156	5.0
〃	6号農道	中野187-2 → 中野187-2	158	158	5.0			158	5.0
〃	7号農道	中野188-3 → 中野188-3	185	185	5.0	185	5.0		
〃	8号農道	中野188-6 → 中野188-6	200	200	5.0	200	5.0		
〃	9号農道	中野190-1 → 中野190-1	193	193	5.0	193	5.0		
〃	10号農道	中野190-7 → 中野190-5	182	182	5.0	182	5.0		
〃	11号農道	中野194-2 → 中野194-2	127	127	5.0	127	5.0		
〃	12号農道	中野143-2 → 中野143-2	117	117	5.0			117	5.0
〃	13号農道	南155-3 → 南155-3	19	19	5.0			19	5.0
〃	14号農道	南156-5 → 南156-5	31	31	5.0			31	5.0
山武	1号農道	中野183-5 → 中野208-4	276	276	5.0	276	5.0		
〃	2号農道	中野183-5 → 中野279-2	188	188	5.0			188	5.0

20. 道路

●道路の現況

区分	延長	改良	舗装	改良済	舗装済
県道	2,219 m	2,219 m	2,219 m	100%	100%
村道	25,179	25,179	23,839	94	94
農道	21,330	10,254	10,254	48	48

●道路の状況

(道路台帳作成済記入)

区分路線名	区間	総延長 L	現況		改良済		改良計画	
			L	W	L	W	L	W
県道北大東港線	西港 → 役場	2,219	2,219	7.5	2,219	7.5		
村道								
村道 1号線	中野132-1 → 中野58-1	1,338	1,338	5.5	1,338	5.5		
〃 2号線	中野32-2 → 南124-3	2,280	2,280	9.5	2,280	9.5		
〃 2-1号線	南30-1 → 南165	287	287	7.0	287	7.0		
〃 3号線	中野214 → 南124	1,600	1,600	6.5	1,600	6.5		
〃 3-1号線	中野249 → 中野248	226	226	7.0	226	7.0		
〃 4号線	港30-2 → 南211	1,373	1,373	7.5	1,373	7.5		
〃 5号線	港30-2 → 港35	402	402	5.5	402	5.5		
〃 5-1号線	港39 → 港36-2	159	159	6.0	159	6.0		
〃 6号線	南102-1 → 南50-1	950	950	6.5	950	6.5		
〃 7号線	南66 → 南56	883	883	7.0	883	7.0		
〃 8号線	中野8-2 → 中野34-1	1,340	1,340	3.0			1,340	5.0
〃 9号線	中野281 → 南133-1	1,437	1,437	7.0	1,437	7.0		
〃 10号線	南160 → 南243	1,077	1,077	7.5	1,077	7.5		
〃 11号線	中野142-1 → 南87-2	2,342	2,342	6.5	2,342	6.5		
〃 12号線	南156-1 → 中野179-1	2,283	2,283	6.5	2,283	6.5		
〃 13号線	中野153-1 → 中野156-1	476	476	6.5	476	6.5		
〃 14号線	中野35-1 → 中野19-1	606	606	6.5	606	6.5		
〃 15号線	中野147 → 中野41-1	6,120	6,120	7.5	6,120	7.5		
農道								
大池 2号農道	南102-7 → 南105-1	463	463	5.0	463	5.0		
〃 2-1号農道	南109-2 → 南109-2	66	66	5.0	66	5.0		
〃 4号農道	南89-4 → 南89-4	106	106	5.0			106	5.0
〃 5号農道	南89-2 → 南89-2	137	137	5.0			137	5.0
〃 6号農道	南87-6 → 南87-1	156	156	5.0			156	5.0
〃 7号農道	南92 → 南85-2	1,089	1,089	5.0	1,089	5.0		
〃 8号農道	南153-2 → 南153-1	459	459	5.0			459	5.0
〃 9号農道	南153-2 → 南153-2	168	168	5.0			168	5.0
〃 10号農道	南156-8 → 南135-1	332	332	5.0	332	5.0		
〃 12号農道	南129-2 → 南129-2	232	232	5.0			232	5.0
〃 13号農道	中野250 → 中野256-6	320	320	5.0			320	5.0
〃 14号農道	中野259-2 → 中野256-7	572	572	5.0	572	5.0		
〃 16号農道	中野259-2 → 南113-1	451	451	5.0			451	5.0
〃 19号農道	南113-3 → 中野256-8	601	601	5.0			601	5.0
〃 21号農道	南122 → 南121-4	219	219	5.0			219	5.0
〃 22号農道	南112 → 南122-3	218	218	5.0			218	5.0
〃 23号農道	南115-2 → 南122-3	723	723	5.0			723	5.0

北大東村村勢要覧(2000年度版)

平成12年7月発行

発行所/北大東村役場 総務課

〒901-3902 沖縄県北大東村字中野218 TEL09802-3-4001

企画・編集・制作/有限会社ジュンク

〒901-2114 沖縄県浦添市安波茶1丁目20番3号
TEL098-877-3651. FAX098-877-3690